

Changer un sac de stomie deux-pièces

Conseils de soins de stomie

<input checked="" type="checkbox"/> Fournitures	<input checked="" type="checkbox"/> Accessoires
<input type="checkbox"/> Sac de stomie	<input type="checkbox"/> Poudre
<input type="checkbox"/> Champ protecteur	<input type="checkbox"/> Tampon protecteur
<input type="checkbox"/> Sac à déchets	<input type="checkbox"/> Tampon dissolvant
<input type="checkbox"/> Linge humide et sec	<input type="checkbox"/> Désodorisant
<input type="checkbox"/> Carte de mesure	<input type="checkbox"/> Anneau
<input type="checkbox"/> Ciseaux	<input type="checkbox"/> Languette
<input type="checkbox"/> Marqueur	<input type="checkbox"/> Ceinture
<input type="checkbox"/> Pâte	<input type="checkbox"/> Adaptateur de tube de drainage
<input type="checkbox"/> Fermeur	

Notes:

1. Rassemblez le matériel



2. Enlevez l'appareil



3. Nettoyez la stomie/peau péristomale et laissez sécher



4. Observez la stomie et l'état de la peau péristomale



5. Mesurez la stomie



6. Coupez l'ouverture du champ protecteur



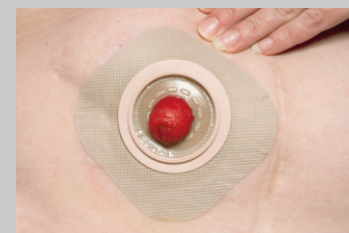
7. Enlevez la pellicule protectrice



8. Appliquez la pâte/anneaux/languettes (si nécessaire)



9. Placez le champ protecteur autour de la stomie



10. Fixez le sac



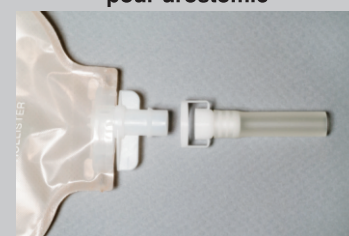
11a. Fermez le sac à vider Lock 'n Roll



11b. Fermez le fermeur pour sac à vider



11c. Fermez le sac pour urostomie



Hollister désire remercier
Debbie Miller, Inf. aut., BScN, MN, ACNP (stomothérapeute)
pour sa collaboration dans l'élaboration de cet outil de formation.



L'attention au Détail. L'attention à la Vie.

Hollister Limited
95 Mary Street
Aurora, Ontario Canada
L4G 1G3
1.800.263.7400
www.hollister.ca

1 Rassemblez le matériel

Linge humide et sec, carte de mesure, ciseaux, marqueur, champ protecteur, sac de stomie, pâte (si nécessaire), sac à déchets et tous autres articles recommandés par votre stomothérapeute ou fournisseur de soins de santé.

2 Enlevez l'appareil

Retirez délicatement le champ protecteur de votre peau, en commençant par le haut et en allant vers le bas, tout en pressant la peau pour la retenir. S'il y a un fermoir, enlevez-le et conservez-le. Placez le sac utilisé dans le sac à déchets.

3 Nettoyez la stomie/peau péristomale et laissez sécher

À l'aide d'un linge sec enlevez toute selle/mucus/urine de la stomie. Lavez délicatement à l'eau tiède votre stomie et la peau péristomale et épongez pour assécher. Votre peau doit être sèche avant d'appliquer un nouveau champ protecteur.

4 Observez la stomie et l'état de la peau péristomale

- La stomie sera enflée après la chirurgie. Cela peut prendre six semaines pour que la stomie trouve sa taille permanente.
- La stomie devrait être de couleur rose pâle ou rouge.
- La stomie sera humide et peut saigner légèrement lorsqu'elle est lavée.
- La peau péristomale ne devrait pas présenter de signe d'une irritation ou de plaie.
- La stomie et la peau péristomale ne devraient pas être douloureuses.

5 Mesurez la stomie

Mesurez votre stomie à l'aide d'une carte de mesure et choisissez une ouverture qui s'ajuste tout près de la stomie (légèrement plus grande que la taille de votre stomie). Si votre stomie est de forme irrégulière, mesurez où elle est la plus grande en longueur et en largeur.

6 Coupez l'ouverture du champ protecteur

Le champ protecteur devrait s'ajuster tout près de la stomie sans toutefois y toucher, afin que la peau péristomale soit protégée. Stomie ronde: découpez selon le guide tracé à l'envers du champ protecteur. Stomie irrégulière: tracez la forme sur l'envers du champ protecteur et découpez en conséquence. Une fois la taille de votre stomie est devenue définitive, vous avez l'option d'un champ protecteur précoupé.

7 Enlevez la pellicule protectrice

Enlevez la pellicule protectrice du champ protecteur. Mettez-la de côté.

8 Appliquez la pâte/anneau/languette (si nécessaire)

Si la pâte est requise, appliquez-la autour de l'ouverture découpée située sur l'envers du champ protecteur. La pâte aide à remplir les inégalités et peut améliorer la durée du port de votre appareil. Votre stomothérapeute ou fournisseur de soins de santé peut suggérer un anneau ou une languette de champ protecteur comme produit de substitution à la pâte.

9 Placez le champ protecteur autour de la stomie

Placez l'ouverture du champ protecteur autour de votre stomie, et pressez le protecteur délicatement sur votre peau. Le cas échéant, enlevez la pellicule protectrice de l'adhésif.

10 Attachez le sac

Fixez votre sac au champ protecteur. Tirez doucement sur le bas du sac pour vous assurer qu'il est attaché solidement.

11 Fermez le sac

Sac à vider avec fermoir Lock 'n Roll : Roulez simplement le fermoir trois fois dans le même sens, pressez la fermeture à partir du centre vers l'extérieur jusqu'à ce que son joint soit étanche.

Fermoir pour sac à vider : Placez le fermoir au bas du sac et ne faites qu'un seul pli.

Sac pour urostomie : Assurez-vous que le robinet de drainage est bien fermé. La nuit, branchez le sac à un sac collecteur à l'aide de l'adaptateur du tube de drainage.