



Un guide pour votre chirurgie de stomie

**Secure Start**



*C'est personnel*



## **Index**

Les faits	3
À propos de votre colostomie	9
À propos de votre iléostomie	15
À propos de votre urostomie	21
Renseignements et support	27

## À partir d'ici

À chaque phase de votre vie, vous êtes confrontés à des défis jusque là inconnus, à des nouvelles questions, à des changements imprévus. La meilleure façon d'y faire face est de bien comprendre ce qui s'en vient. Puisque vous subirez une chirurgie de stomie, il est judicieux de chercher des réponses avant l'opération, puis de faire un plan pour jouir d'une qualité de vie optimale par après.

En fait, chaque année, des milliers de personnes subissent une chirurgie de stomie. Cela n'enlève rien aux émotions que vous pouvez éprouver. En ce moment, l'inconnu peut vous sembler accablant.

Vous vous demandez peut-être comment une stomie affectera votre vie et à quoi vous devez vous attendre. Ce guide pour votre chirurgie de stomie vise à répondre tant aux questions générales qu'aux questions spécifiques, ainsi qu'à vous offrir des ressources afin de vous aider à chaque étape du processus.

Il se peut que certains termes utilisés dans ce guide soient nouveaux pour vous. Nous avons donc inclus un glossaire à la fin et nous avons mis ces mots en rouge lorsqu'ils apparaissent.

Un cadre solide de renseignements vous aidera à prendre des décisions éclairées pour votre vie. Commençons dès maintenant votre préparation.



## Votre stomie

Afin de former votre stomie, votre chirurgien fait passer une partie de votre intestin à travers votre paroi abdominale. Cette nouvelle ouverture sur votre **abdomen** s'appelle une **stomie**. Chaque stomie est unique. Il est donc probable qu'elle diffère de celle d'une autre personne. Bien qu'il soit possible que vous ressentiez un certain inconfort suite à la chirurgie, votre stomie ne devrait pas être douloureuse.

Après la chirurgie, votre stomie sera probablement enflée. Elle prendra sa taille définitive quelques semaines ou quelques mois après la chirurgie. La stomie sera rouge et humide au toucher.

## Emplacement de la stomie

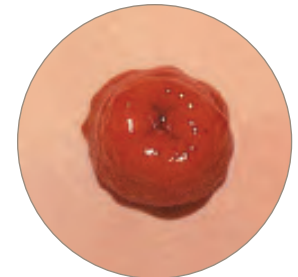
Le choix de l'emplacement de votre stomie sur votre abdomen est une étape très importante des préparatifs pour votre chirurgie. Idéalement, la stomie devrait être placée sur une surface de peau lisse. La stomie devrait être positionnée là où vous pouvez facilement la voir.

Bien que le choix du meilleur emplacement pour votre stomie revienne ultimement à votre chirurgien ou à votre **stomothérapeute**, votre opinion est importante. Il est judicieux d'être proactif afin d'avoir cette discussion avant votre chirurgie.

## Peau péristomiale

La peau autour de la stomie est appelée la peau péristomiale. La peau péristomiale devrait être en santé et exempte de rougeurs ou de plaies. Afin de garder la peau en santé, il importe,

d'abord et avant tout, d'utiliser des produits pour stomie bien ajustés, qui restent bien en place et minimisent les fuites. Cela augmentera de façon importante votre niveau de confort et de confiance.



Stomie

## Appareillage de stomie

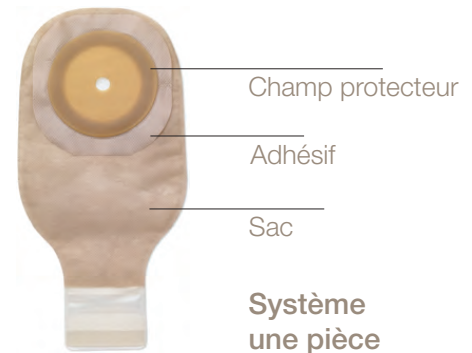
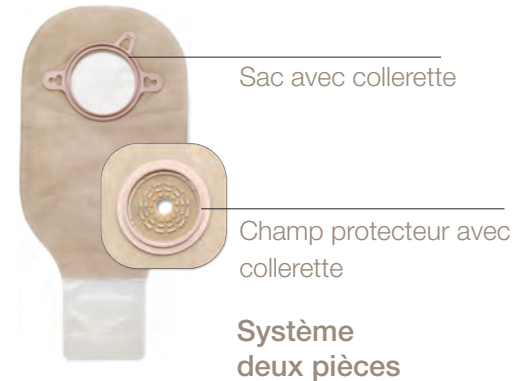
Lorsque vous avez une stomie, vous devez porter un **appareillage de stomie** pour recueillir les selles ou l'urine qui s'en écoulent. L'une des premières questions que vous vous posez concerne peut-être la sécurité et la discrétion. Vous devez savoir que les appareillages de stomie sont conçus pour être sécuritaires. Ils permettent même les modes de vie les plus actifs.

L'appareillage de stomie qu'on utilise à l'hôpital est conçu pour fonctionner avec une variété de stomies différentes. Après votre retour à la maison, vous pourrez essayer différents appareillages pour trouver celui qui fonctionne le mieux pour vous. Différents produits peuvent être plus appropriés, selon les différents moments, et il existe plusieurs options. Il n'est pas rare de changer de produit lorsque vos besoins changent.

Il existe deux différents types d'appareillages de stomie: les systèmes une pièce et les systèmes deux pièces. Chaque système comprend un **champ protecteur**. Dans un système une pièce, le champ protecteur est attaché au sac, de sorte qu'ils ne forment qu'une seule pièce.

Dans un système deux pièces, le champ protecteur est distinct du sac, d'où le terme "deux pièces". En plus de ces deux types d'appareillages de stomie, il existe une variété d'accessoires pour vous aider en termes de confort et de facilité d'utilisation.

Pour en apprendre davantage sur les types d'appareillages de stomie qui vous sont offerts, veuillez vous référer à la section de ce guide spécifique à votre type de stomie (colostomie, iléostomie ou urostomie).



## Retour à la vie

Pour certaines personnes, le fait de subir une chirurgie de stomie leur permet de repartir à neuf dans la vie. Bien qu'une chirurgie de stomie est un événement marquant, il est important de comprendre que vous pourrez continuer à vivre pleinement.

## Alimentation

Immédiatement après l'opération, vous pourriez devoir suivre une diète spéciale. Cependant, après votre convalescence, vous devriez être en mesure de reprendre une alimentation normale, sauf avis contraire.

Bien sûr, les besoins de chaque personne sont uniques. Si vous avez des questions sur l'alimentation ou l'hydratation, vérifiez auprès de votre médecin ou de votre stomothérapeute.

## Odeurs

Vous ne devriez pas vous inquiéter des odeurs puisque les sacs de stomie sont faits avec une pellicule à l'épreuve des odeurs et qu'ils peuvent être munis d'un filtre contre les gaz. Ainsi, les odeurs des selles ou de l'urine seront généralement retenues dans le sac.

Une odeur ne devrait être perceptible que lorsque vous viderez ou remplacerez le sac. Si vous notez une odeur à tout autre moment, vérifiez l'étanchéité de votre appareillage.

---

*« Je mange des choses légèrement différentes aujourd'hui. Je me rends compte que je peux maintenant manger plus épicé que lorsque j'avais une colite. Mais pour le reste, mon alimentation est à peu près identique. »*



## Activités

Plusieurs sont surpris d'apprendre que les personnes stomisées sont généralement capables de nager, de faire du ski nautique ou alpin, de jouer au golf, au volleyball, à la balle molle, de faire de l'escalade, de la voile ou du jogging, exactement comme elles le faisaient avant la chirurgie.

Lorsque votre médecin vous dira qu'il est approprié de le faire, vous pourrez reprendre vos activités normales. Une stomie ne devrait pas vous empêcher de faire de l'exercice ou du sport. Mis à part les sports de contact très violents ou le lever de poids très lourds, vous devriez pouvoir continuer à pratiquer les activités que vous aimiez avant votre opération.

## Tenue vestimentaire

Une autre préoccupation que vous pouvez avoir est de vous demander si quelqu'un pourra remarquer l'appareillage de stomie sous vos vêtements.

Les sacs actuels sont si minces et s'ajustent si près du corps qu'il est fort possible que personne ne se rende compte que vous portez un sac. Certains croient qu'ils ne pourront plus porter de vêtements "normaux" ou qu'ils devront porter des vêtements trop grands pour eux. En fait, vous pourrez continuer à porter le même genre de vêtements qu'avant votre opération.

## Bain ou douche

Avec une stomie, vous pouvez prendre une douche ou un bain comme vous le faisiez auparavant. L'eau et le savon ne couleront pas dans la stomie et ne l'endommageront aucunement.

Vous pouvez choisir de garder ou d'enlever votre appareillage de stomie durant le bain ou la douche, comme il vous plaira.

---

*« Vous pouvez faire à peu près tout ce que vous faisiez avant votre chirurgie. C'est juste que certaines personnes pensent qu'elles ne peuvent pas faire ceci ou cela parce qu'elles ont une stomie, mais ce n'est pas le cas. »*

# Les faits

## Retour au travail et voyages

Après votre convalescence, votre stomie ne devrait pas interférer avec vos activités personnelles ou professionnelles. Vous devriez être en mesure de retourner au travail ou de voyager.

Lorsque vous voyagez, assurez-vous d'apporter vos fournitures de stomie, ce qui peut s'avérer à la fois commode et pratique. Vous devriez en apporter plus que ce que vous croyez nécessaire afin de ne pas en manquer. Toutefois, si vous avez besoin d'acheter des fournitures pendant un voyage, les produits de stomie sont disponibles auprès des détaillants de produits médicaux ou chirurgicaux à travers le monde.

## Intimité et vie sexuelle

Parce qu'une stomie est une procédure qui altère le corps, plusieurs se préoccupent de leur vie sexuelle et intime, et de l'acceptation par leur conjoint(e) ou l'être aimé. Pour les personnes qui amorcent des fréquentations, une grande préoccupation est de savoir quand et comment parler de leur stomie à l'autre.

Après une chirurgie, quelle qu'elle soit, le soutien des partenaires peut aider à la guérison. La solution réside bien sûr dans la compréhension et la communication.

Une chirurgie de stomie affecte les deux partenaires d'une relation et tous deux doivent s'adapter, chacun à sa manière. Si vous avez des préoccupations à propos de l'adaptation au plan émotif suite à la chirurgie, assurez-vous d'en discuter avec votre médecin ou votre stomothérapeute.

Si vous avez des questions sur le fait d'avoir des enfants, sachez qu'après une convalescence réussie, il est encore possible pour une femme ayant une stomie d'avoir des enfants. Plusieurs hommes sont devenus pères après la chirurgie. Pour de plus amples réponses à ce sujet, n'hésitez pas à le demander à votre médecin ou à votre stomothérapeute.

---

*« Je prends des vacances, je visite des amis, j'invite des amis à dîner et je vais au cinéma. Je continue à vivre comme je l'ai toujours fait. »*

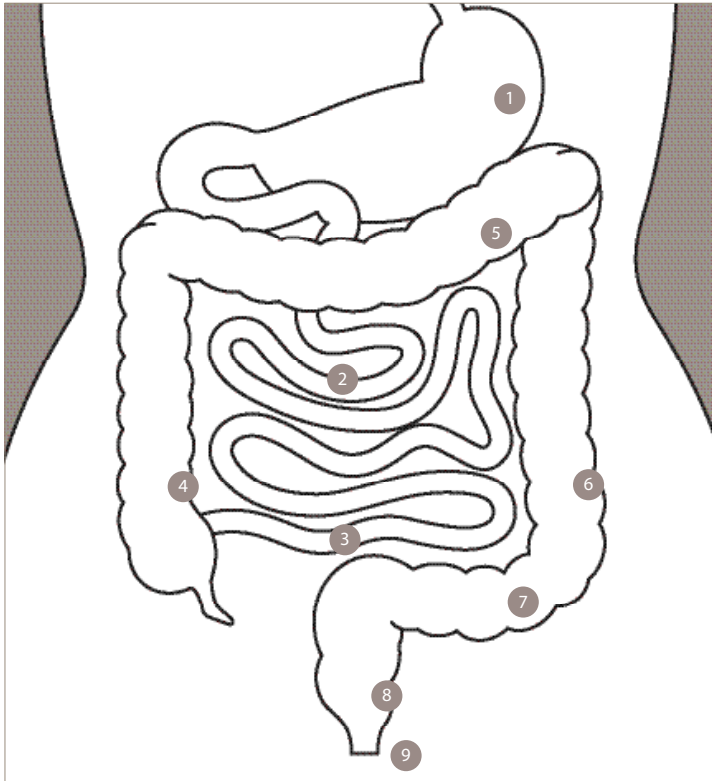
---

*« Je suis mariée depuis 15 ans et mon mari ne semble pas dérangé parce que j'ai une stomie. Il dit qu'il préfère m'avoir avec une stomie plutôt que de ne pas m'avoir. »*



# À propos de votre colostomie

## Guide d'anatomie du patient



1. Estomac
2. Petit intestin
3. Iléon
4. Côlon ascendant
5. Côlon transverse
6. Côlon descendant
7. Côlon sigmoïde
8. Rectum
9. Anus

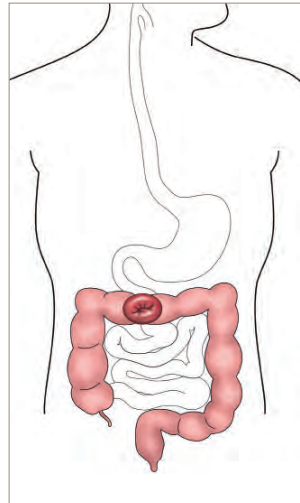
Système gastro-intestinal (GI)

## Qu'est-ce qu'une colostomie?

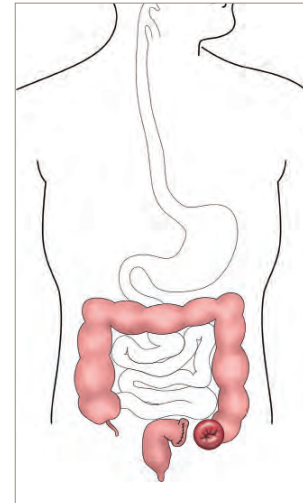
Une colostomie est une opération chirurgicale qui consiste à pratiquer une ouverture dans le **côlon** à travers la paroi abdominale. Le but d'une colostomie est d'éviter que les **selles** ne passent par une partie malade ou endommagée du côlon. Une colostomie peut être faite à peu près n'importe où sur la longueur du côlon. Elle peut être temporaire ou permanente, selon la raison médicale pour la chirurgie.

Lorsque vous avez une colostomie, les selles ne sont plus éliminées par l'**anus**. Elles sont plutôt éliminées par la colostomie. Une colostomie n'a pas de **sphincter**, ce qui signifie que vous n'avez aucun contrôle sur l'évacuation des matières fécales.

Les deux types les plus fréquents de colostomies sont les colostomies transverses (créées dans le **côlon transverse**), et sigmoïdes (créées dans le **côlon sigmoïde**).



Colostomie transverse



Colostomie sigmoïde

# À propos de votre colostomie

## Les selles d'une colostomie

La consistance des selles d'une colostomie peut varier d'une personne à l'autre, ainsi que dans le temps. Au début, elles sont généralement assez liquides, puis elles deviennent plus solides par la suite. Des gaz seront aussi émis par votre colostomie.

## Sacs de colostomie

Si vous avez une colostomie, vous pouvez choisir de porter un sac à vider ou un sac fermé. Chacun présente ses propres avantages.

Les sacs à vider disposent d'une ouverture au bas qui vous permet de vidanger les matières fécales contenues dans le sac. Les sacs fermés ne possèdent pas d'ouverture au bas. Il vous suffit de retirer le sac puis de le jeter lorsqu'il est temps de le faire.



Systeme à vider  
deux pièces



Systeme fermé  
une pièce

# Changer un sac de stomie une pièce

1. Enlevez l'appareillage



2. Nettoyez la stomie/peau peristomiale et laissez sécher



3. Observez la stomie et l'état de la peau péristomiale



4. Mesurez la stomie



5. Coupez l'ouverture du champ protecteur



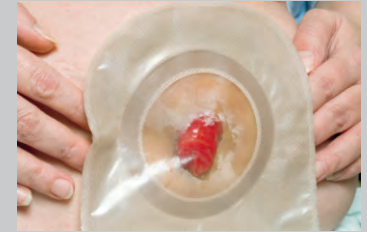
6. Enlevez la pellicule protectrice



7. Appliquez la pâte/anneaux/languettes (si nécessaire)



8. Placez le sac autour de la stomie



9 a. Fermez le sac à vider  
Lock 'n Roll



9 b. Fermez le fermoir pour sac à vide



# Changer un sac de stomie deux pièces

**1. Enlevez l'appareillage**



**2. Nettoyez la stomie/peau péristomiale et laissez sécher**



**3. Observez la stomie et l'état de la peau péristomiale**



**4. Mesurez la stomie**



**5. Coupez l'ouverture du champ protecteur**



**6. Enlevez la pellicule protectrice**



**7. Appliquez la pâte/anneaux/languettes (si nécessaire)**



**8. Placez le champ protecteur autour de la stomie**



**9. Fixez le sac**



**10a. Fermez le sac à vider  
Lock 'n Roll**



**10b. Fermez le fermail  
pour sac à vider**

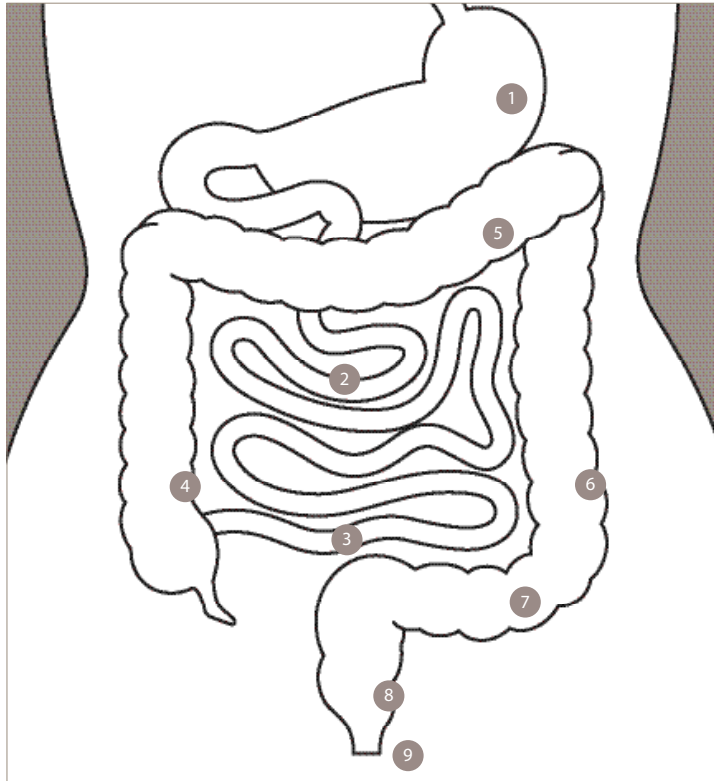






# À propos de votre iléostomie

## Guide d'anatomie du patient



1. Estomac
2. Petit intestin
3. Iléon
4. Côlon ascendant
5. Côlon transverse
6. Côlon descendant
7. Côlon sigmoïde
8. Rectum
9. Anus

Système gastro-intestinal (GI)

## Qu'est-ce qu'une iléostomie?

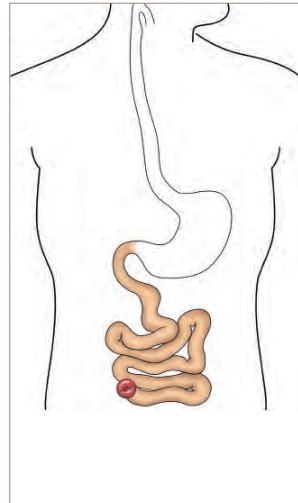
Une iléostomie est une opération chirurgicale qui consiste à pratiquer une ouverture dans le petit intestin à travers la paroi abdominale. Lors d'une iléostomie, une section du petit intestin ainsi que le gros intestin ont été enlevés.

Lorsque vous avez une iléostomie, les selles ne sont plus éliminées par l'anus.

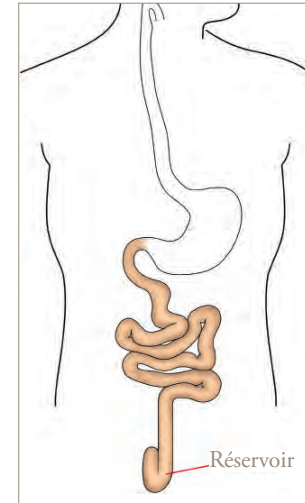
Elles sont plutôt éliminées par l'iléostomie. La fonction principale du côlon est d'absorber le liquide et d'entreposer les matières fécales.

Votre organisme peut continuer à fonctionner sans côlon. Une iléostomie n'a pas de sphincter, ce qui signifie que vous n'avez aucun contrôle sur l'évacuation des matières fécales.

Une iléostomie peut être temporaire ou permanente, selon la raison médicale de la chirurgie. Une procédure appelée anastomose ou réservoir iléal, constitue une alternative à une iléostomie permanente. Après l'ablation du côlon, l'intestin grêle est utilisé pour créer un réservoir qui est placé dans le pelvis puis relié à l'anus. Une iléostomie temporaire est souvent nécessaire pendant la cicatrisation du réservoir.



Iléostomie



Réservoir iléal

# À propos de votre iléostomie

## Les selles d'une iléostomie

Immédiatement après l'opération, les selles d'une iléostomie sont généralement liquides, mais à mesure que le petit intestin s'adapte, les selles deviendront plus épaisses et plus pâteuses.

Rappelez-vous que les matières fécales d'une iléostomie viennent directement du petit intestin et qu'elles contiennent donc des **enzymes** digestives qui peuvent être très irritantes pour la peau. C'est pourquoi votre appareillage doit être muni d'un champ protecteur qui s'ajuste étroitement autour de votre stomie



Système à vider deux pièces



Système à vider une pièce

## Sacs d'iléostomie

Si vous avez un iléostomie, vous porterez un sac à vider. Les sacs à vider disposent d'une ouverture au bas qui vous permet de vidanger les matières fécales contenues dans le sac.

# Changer un sac d'iléostomie une pièce

1. Enlevez l'appareillage



2. Nettoyez la stomie/peau péristomiale et laissez sécher



3. Observez la stomie et l'état de la peau péristomiale



4. Mesurez la stomie



5. Coupez l'ouverture du champ protecteur



6. Enlevez la pellicule protectrice



7. Appliquez la pâte/anneaux/languettes (si nécessaire)



8. Placez le sac autour de la stomie



9 a. Fermez le sac à vider  
Lock 'n Roll



9 b. Fermez le fermoir pour sac à vider



# Changer un sac d'iléostomie deux pièces

**1. Enlevez l'appareillage**



**2. Nettoyez la stomie/peau péristomiale et laissez sécher**



**3. Observez la stomie et l'état de la peau péristomiale**



**4. Mesurez la stomie**



**5. Coupez l'ouverture du champ protecteur**



**6. Enlevez la pellicule protectrice**



**7. Appliquez la pâte/anneaux/ languettes (si nécessaire)**



**8. Placez le champ protecteur autour de la stomie**



**9. Fixez le sac**



**10a. Fermez le sac à vider  
Lock 'n Roll**



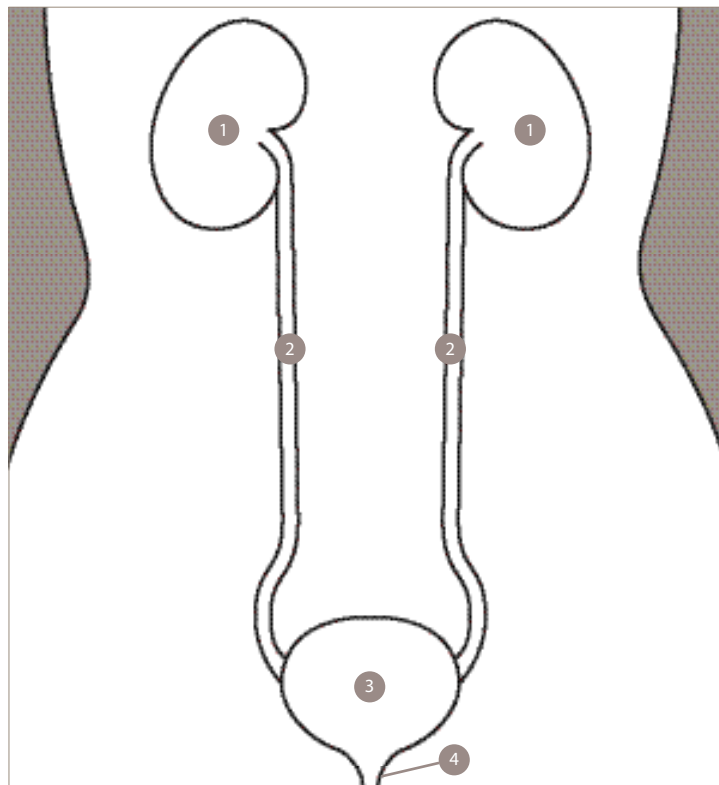
**10b. Fermez le fermoir  
pour sac à vider**





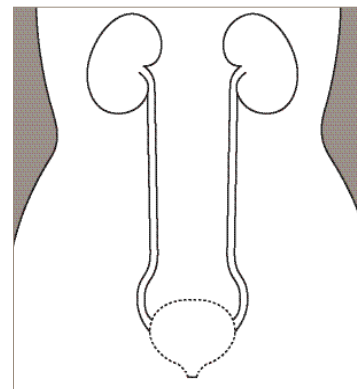
# À propos de votre urostomie

## Guide d'anatomie du patient

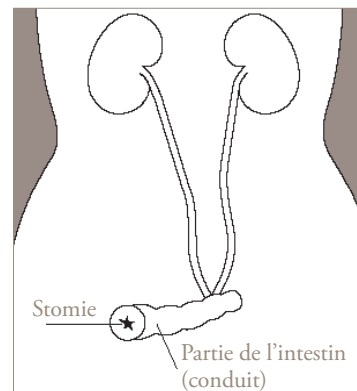


Système urinaire

1. Reins
2. Uretères
3. Vessie
4. Urètre



La vessie est retirée



Conduit iléal



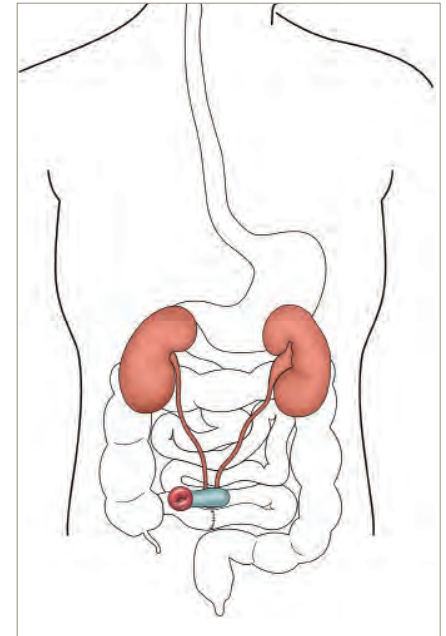
## Qu'est-ce qu'une urostomie?

Une urostomie est une ouverture chirurgicale créée à travers la paroi abdominale pour drainer l'urine. Une urostomie permet à l'urine de s'écouler du corps après que la vessie ait été retirée. Une urostomie peut aussi être appelée dérivation urinaire.

Chez la personne ayant une urostomie, l'urine ne peut pas être émininée par l'**urètre**. Elle l'est plutôt par le biais de l'urostomie. Comme une urostomie n'as pas de **sphincter**, vous n'avez plus de contrôle sur l'évacuation de l'urine. C'est pourquoi vous devez porter un appareillage pour collecter l'urine.

Votre chirurgien choisira l'une des nombreuses méthodes servant à créer une urostomie ou dérivation urinaire. La plus courante est celle qui consiste à créer un conduit iléal.

Pour ce faire, le chirurgien enlève une courte partie du petit intestin (**iléon**). Ce petit bout d'intestin servira de canal - ou conduit - qui permettra l'évacuation de l'urine. Les quelques centimètres que le chirurgien retire pour le conduit iléal ne perturberont pas le fonctionnement de l'intestin qui continuera de fonctionner comme auparavant. Le chirurgien ferme un bout du conduit, y insère les uretères et ramène la partie ouverte à travers la paroi abdominale.



Conduit iléal

# À propos de votre urostomie

## L'urine d'une urostomie

L'urine commencera à s'écouler par la stomie immédiatement après l'opération. Au début, l'urine aura peut-être une légère coloration rouge, mais après quelques jours, elle reprendra sa couleur normale. Si ce n'est pas le cas, vous devriez communiquer avec votre stomothérapeute ou votre médecin.

Si vous avez un conduit iléal, il est possible que vous observiez du mucus dans votre urine lorsqu'elle s'accumule dans le sac. Le mucus est produit par le segment d'intestin qui a été utilisé pour créer votre conduit.

De petits tubes appelés drains peuvent être insérés lors de l'opération. Ils seront retirés quelques jours ou quelques semaines après la chirurgie. Les drains dépassent de la stomie et

se déservent dans votre sac. Ils seront retirés par le médecin ou votre stomothérapeute.

## Sacs d'urostomie

Si vous avez une urostomie, vous porterez un sac d'urostomie. Chaque sac d'urostomie est muni d'une valve de drainage située à la partie inférieure, afin qu'il puisse être vidé au besoin. Pendant la journée, la plupart des gens vident leur sac aussi souvent qu'ils iraient normalement aux toilettes.



Système d'urostomie  
deux pièces



Système d'urostomie  
une pièce

# Changer un sac d'urostomie une pièce

1. Enlevez l'appareillage



2. Nettoyez la stomie/peau péristomiale et laissez sécher



3. Observez la stomie et l'état de la peau péristomiale



4. Mesurez la stomie



5. Coupez l'ouverture du champ protecteur



6. Enlevez la pellicule protectrice



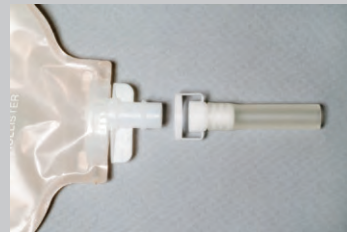
7. Appliquez la pâte/anneaux/ languettes (si nécessaire)



8. Placez le sac autour de la stomie



9. Fermez le sac



# Changer un sac d'urostomie deux pièces

**1. Enlevez l'appareillage**



**2. Nettoyez la stomie/peau péristomiale et laissez sécher**



**3. Observez la stomie et l'état de la peau péristomiale**



**4. Mesurez la stomie**



**5. Coupez l'ouverture du champ protecteur**



**6. Enlevez la pellicule protectrice**



**7. Appliquez la pâte/anneaux/ languettes (si nécessaire)**



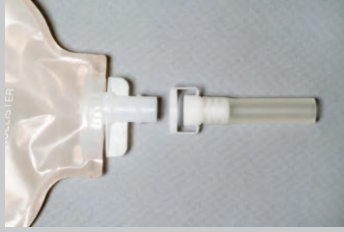
**8. Placez le champ protecteur autour de la stomie**



**9. Fixez le sac**



**10. Fermez le sac**





# Renseignements et soutien

Votre médecin et votre stomothérapeute seront des références importantes pour vous au cours des prochains jours. Toutefois, avec plus de recul, vous découvrirez qu'un large éventail d'autres ressources précieuses vous est offert.

## **Services Secure Start**

Les services Secure Start sont entièrement gratuits et vous offrent du soutien pendant la convalescence qui suit la chirurgie de stomie.

---

*« Lors de mon premier jour à la maison, suite à ma chirurgie, j'ai eu un incident avec mon appareil de stomie et j'ai dû le remplacer moi-même. Heureusement, mon coordonnateur Secure Start m'a aidé pour faire face à ce défi avec succès. Les services Secure Start se sont avérés être une source inestimable d'information, de soutien et d'échantillons de produits. »*

## Lorsque vous vous inscrivez pour recevoir les services Secure Start, voici ce dont vous pourrez bénéficier:

### Support dédié

En vous inscrivant, vous commencerez une relation individualisée avec votre coordonnateur Secure Start personnel qui:

- Vous offrira un soutien confidentiel, aussi longtemps que vous en avez besoin
- Vous téléphonera suivant votre sortie de l'hôpital ou lorsque vous avez inscrit aux services Secure Start pour répondre à vos questions
- Sera à votre disposition, du lundi au vendredi, entre 8 h 30 et 17 h (HNE).

### Formation & ressources

Vous seront offerts:

- Matériel éducatif spécialisé pour les stomies
- Conseils pour l'entretien des produits
- Vidéos pédagogiques

### Produits de stomie

Votre trousse Secure Start contient:

- Échantillons de produits recommandés pour vous par votre professionnel de la santé
- Un sac de transport gratuit pour vos fournitures de stomie
- Matériel éducatif

## Groupes de soutien

À l'occasion, il se peut que vous souhaitiez simplement parler à quelqu'un qui comprend exactement ce que vous vivez. Les groupes de soutien pour personnes stomisées sont des ressources précieuses lorsque vous voulez interagir avec des gens qui vivent fréquemment les mêmes expériences que vous. Ces groupes de soutien partagent souvent des renseignements par leurs bulletins d'information, leurs magazines ou leurs sites Internet.

Vous pouvez trouver un groupe de soutien près de vous sur le site Internet de la Société Canadienne des Personnes Stomisées.

## Ressources en ligne

De plus, vous pouvez visiter les sites Internet suivants pour de l'information et du soutien:

- Hollister Incorporated:  
[www.hollister.com](http://www.hollister.com)
- Association québécoise des personnes stomisées (AQPS):  
[www.aqps.org](http://www.aqps.org)
- United Ostomy Associations of America, Inc. (UOAA): [www.uoaa.org](http://www.uoaa.org)
- Société Canadienne des Personnes Stomisées:  
[www.ostomycanada.ca](http://www.ostomycanada.ca)
- Wound Ostomy and Continence Nurses Society: [www.wocn.org](http://www.wocn.org)
- Association canadienne des stomothérapeutes: [www.caet.ca](http://www.caet.ca)
- Brenda Elsagher:  
[www.livingandlaughing.com](http://www.livingandlaughing.com)

## Fournitures

La façon la plus commune pour les gens de recevoir leur produits de stomie est par le biais d'un **fournisseur**. Il n'est pas toujours possible de trouver vos fournitures à votre détaillant ou pharmacie local. Plusieurs produits de stomie sont couverts par certaines assurances. Après votre chirurgie, le service Secure Start et votre coordonnateur personnel pourront vous fournir une liste de fournisseurs. Vos produits vous seront livrés à votre porte en toute confidentialité.



## Glossaire

- **Abdomen** – Souvent désigné sous le nom ventre, il s’agit de la partie du corps qui relie le thorax et le pelvis.
- **Anastomose** – Lien établi par chirurgie entre deux segments.
- **Anus** – Ouverture du rectum. Il constitue la dernière partie du système digestif, où les selles seront expulsées.
- **Appareillage de stomie** – Les composantes comprennent le champ protecteur, le sac et l’adhésif (optionnel).
- **Champ protecteur** – Composante importante de l’appareillage de stomie. Il protège la peau et aide à maintenir l’appareillage contre le corps.
- **Côlon** – Autre terme pour désigner le gros intestin.
- **Côlon sigmoïde** – Portion en forme de « S » de la portion terminale du gros intestin qui mène au rectum.
- **Côlon transverse** – Partie centrale du gros intestin qui s’étend sur toute la largeur de l’abdomen.
- **Enzymes** – Protéines digestives qui dégradent la nourriture que vous mangez afin qu’elle puisse servir de nutriments.
- **Fournisseur** – Entreprise qui vend des produits de stomie ainsi que d’autres types de produits médicaux.
- **Iléon** – Partie terminale de l’intestin grêle.
- **Pelvis** – Structure qui forme le bassin et qui relie la colonne vertébrale aux membres inférieurs.
- **Réservoir** – Zone de stockage.
- **Selles** – Déchets provenant de l’intestin. Aussi appelées matières fécales.
- **Sphincter** – Muscle qui vous permet de contrôler volontairement le passage des selles ou de l’urine.
- **Stomie** – Procédure chirurgicale qui crée une ouverture pour l’évacuation des déchets corporels.
- **Stomothérapeute** – Infirmier(ière) spécialisé(e) en soins de stomie.
- **Urètre** – Conduit étroit par lequel l’urine stockée dans la vessie est éliminée hors du corps.







---

Hollister Incorporated  
95 Mary Street  
Aurora, Ontario L4G 1G3  
1.888.808.7456

Hollister et son logo, et Secure Start sont des marques de commerce de Hollister Incorporated.  
©2011 Hollister Incorporated.  
921824-1211

[www.hollister.com](http://www.hollister.com)